

Matkaraportti

Pirkko Sivonen ja Maiju Jolma-Taylor

Bryssel 2.-5.7.2018: Creating Value Together. Towards joint business opportunities with social economy and traditional enterprises -konferenssi

Lensimme Brysseliin jo maanantaina iltapäivällä, paluu puolestaan oli torstaina päivällä, johtuen saatavilla olevista lentoaikatauluista.

Tiistai 3.7.

Seminaarin teema oli "Creating Value Together" –Kohti sosiaalisesti kestävä talouden toimijoiden (social economy enterprises) ja perinteisen yrityskentän kumppanuutta. Seminaarin melkein 300 osallistujaa (28 eri maasta) edusti 234 eri organisaatiota. Euroopan neuvoston suositteli 2015 vahvistaa perinteisten yritysten ja sosiaalisesti kestävä talouden toimijoiden kumppanuutta ja yhteistyötä. Tämä työ valmistaa tulevaisuuden toimintamalleihin, joissa liiketoiminnassa tulee korostumaan taloudellisen vaikutuksen lisäksi yhteiskunnalliset vaikutukset (social impact). Monissa Eurooppalaisissa maissa (Ranska, Luxemburg, Belgia) luotu tilaa yhteiskunnallisille yrityksille lainsäädännöllä.

Perinteinen yhteiskunnallinen yrittäminen (kuntoutustoiminta, syrjäytymisenehkäisy) avustavissa palveluissa, teollisuuden osana on tulossa tiensä päähän. Suorittava teollisuus on häviämässä Euroopasta, joten tarvitsemme uudenlaisia malleja luoda tekemisen paikkoja niitä tarvitseville.

Suomessa yhdistykset/säätiöt ja osuuskunnat, jotka mieltävät itsensä social economy toimijoiksi eivät useinkaan ole yhteiskunnallisia yrityksiä, vaan enemmänkin yhteiskunnallisista lähtökohdista toimivia organisaatioita. (*"socially driven entity", i.e. "socially driven entity/business in which social objectives are as central as economic objectives"*.) Suomessa kentän toimijoihin kuuluu myös vähemmän Eurooppalaisessa kontekstissa yleisiä "hyväntekeväisyysjärjestöjä".



Alustuksena aiheeseen Peter Leymann, joka on mm. työskennellyt Volvolle aikaisemmin, puhui perinteisen ja yhteiskunnallisen yrityksen eroista. Hänen mielestään ero ei ole suuri. Merkittävimmät erot ovat kuitenkin siinä, että kun hän on aikaisemmin ollut vastuussa osakkeenomistajille, yhteiskunnallisessa yrityksessä hän on vastuussa hallitukselle. Toiseksi, yhteiskunnalliset yritykset eivät tavoittele voittoa. Leymannin mukaan yhteiskunnallisissa yrityksissä työ mukautuu työntekijään, eikä toisin päin. Leymann esitti, että yhteiskunnallisten yritysten olisi tarpeen siirtyä kohti

perinteisen yrityksen toimintalogiikkaa, kun taas perinteisten yritysten olisi otettava käyttöön yhteiskunnallisten yritysten periaatteita. Leymannin mukaan on tärkeää, että yhteiskunnallinen yritys toimisi itsenäisesti, ilman julkista tukea. Itselleni jäi tapahtumassa epäselväksi, kuinka suuri osa yhteiskunnallisista yrityksistä toimii itsenäisesti. Monet esimerkit, kuten vieraillemamme Permafungi, eivät tällä hetkellä toimi ilman julkista tukea.

Monet tapahtumassa esitetyt esimerkit: hyväntekeväisyyttä vai sosiaalisesti kestävää taloutta?

Ajatuksia:

- Kovin monet esimerkeistä eivät toimineet itsenäisesti. Kuinka yhteiskunnalliset yritykset saadaan kannattavaksi liiketoiminnaksi?
- Eurooppalaisilla yhteiskunnalliset yritykset ja kansalaisjärjestöt tekevät sitä mitä Suomessa tehdään julkisin varoin. Millaista sosiaalisesti kestävää taloutta haluamme Lappiin julkisen toiminnan tueksi?
- Miten sosiaalista vaikuttavuutta mitataan? Tulosten mittaaminen oli ongelma lähes kaikilla.

Työpajoista ajatusta herättivät seuraavat esimerkit:

Hyundai: H-Jump School

Huyn dai on Koreassa perustanut Jump Schoolin nuorille, jotka ovat jääneet ilman korkeakoulupaikkaa. Koulutus on äärimmäisen arvostettua Koreassa ja ilman opiskelupaikkaa jääneet ovat "bottom of the pyramid". Projekti tarjoaa nuorille mentorointia ja kouluttaa heitä. Jump Schoolin tarkoituksena on auttaa nuoria ja mahdollisesti työllistää nuoria Huyn daille. Huyn dain edustaja kertoi, että yksi motivaattori, ei kuitenkaan ainoa, on myös se, että hyvinvoiva väestö ostaa enemmän autoja. Voisiko Lappiinkin tuoda menetelmiä, joilla yritykset voivat kouluttaa tarvitsemaansa osaamista?

EduCab: Kirjastot (Mihail Lupu)

EduCab edustaa mielestäni enemmänkin hyväntekeväisyysjärjestöä kuin yhteiskunnallista yritystä. Tarkoituksena on kouluttaa ihmisiä lukemaan yms. eri puolilla maailmaa käyttäen apuna kirjastoja ja kirjastonhoitajia. EduCabin edustajan mukaan on olemassa paljon olemassa olevia järjestelmiä, joiden koko potentiaalia ei käytetä, kirjastot ovat esimerkki tästä. Jäin miettimään mitä kaikkea olemassa olevaa Lapissa on, jota voisi hyödyntää enemmän?

Trame D'Italia (Daniele Rossi) <https://trameditalia.it/en/>

Trame D'Italia on ESR rahoituksella kehitettävä matkailupalveluja tuottava franchising yritys/toimintamalli. Siinä koulutetaan paikallisia oppaiksi turisteille, ja tarjotaan safari-tyyppisiä pakettimatkoja Italiaan. Tavoitteena on paikallisten työllistämisen lisäksi lisätä matkailijoiden tietoisuutta ja ymmärrystä. Sen sijaan, että turistit ottavat vai selfieitä ympäriinsä, matkailijat halutaan saada ymmärtämään mitä kaikki heidän näkemänsä merkitsee. Trame D'italia ei kilpaile hinnalla vaan laadulla. Pakettimatkoilla halutaan lisätä matkailijoiden ymmärrystä ja tietoisuutta, tarjotaan mahdollisuuksia tavata paikallisia, mahdollisuuksia vierailta erikoisissa paikoissa (esim. marmorikaivos), tarjotaan elämyksiä ja kokemuksia (esim. ruoanlaittoa paikallisten kanssa). Lisäksi suunnitteilla on erityiset paketit mm. vammaisille (esim. sokeille), lapsille ja vanhuksille. Retket kestävät 1-3 päivää ja ne tapahtuu joko kävellen, pyöräillen tai ratsastaen. Trame D'Italia tarjoaa teknologian, markkinoinnin yms. ja paikallinen "trama" hoitaa itse matkan toteutuksen.

Den Sociale Kapitalfond - Yrityskiihdyttämö (Birgitte Forst-Mathiensen)

<http://www.densocialekapitalfond.dk/en>

Käsitin, että kiihdyttämö toimii siten, että kunta maksaa pk-yrityksen konsultaation ja yrityskiihdyttämö-ohjelman. Intensiivinen ohjelma kestää puoli vuotta, jossa viikoittaisissa tapaamisissa konsultin kanssa yritys hakee ratkaisuja ongelmiinsa. Puolet ajasta käytetään siihen, kuinka yritys voisi palkata paikallisia työttömiä. Jossain kunnassa oli laskettu, että ohjelman kautta kunta oli säästänyt 1,4 euroa jokaista sijoitettua euroa kohden. Mukana olo ohjelmassa vaati kuitenkin tuloksia, ymmärsin, että toiminta

tapahtuu jonkinlaisella "payment by results" logiikalla. Kritiikkiä yleisöstä tuli tulosten mittaamisesta: tulokset esitettiin kvantitatiivisesti, jolloin jäi mietityttämään tulosten laatu.

NEETWork: äitien rooli nuorten tavoittamisessa

NEETWork on italaialainen hanke, jossa etsitään työharjoittelupaikkoja nuorille, joilla ei ole työ- tai opiskelupaikkaa. Mielenkiintoista hankkeessa oli heidän markkinointistrategiansa: some-mainontaa on suunnattu nuorten lisäksi äideille ja isoäideille, joilla on 18-26v lapsia/lapsenlapsia. Äideiltä on tullut paljon yhteydenottoja ja he patistavat nuoria osallistumaan hankkeeseen.

Co-creation työpajan antia: Yhteiskehittelytyöpajassa keskusteltiin perinteisten yritysten ja yhteiskunnallisten toimijoiden välisen yhteistyön (lisä)arvon ymmärtämisestä ja sen arvioinnista. Yhteistyöllä on organisaatioille sisäistä ja ulkoista mitattavissa olevaa arvoa oppimisen, jakamisen ja markkinoinnin näkökulmasta.

Uudet teknologiat ja digitalisaatio työpajassa esiteltiin yritys esimerkkejä, jossa kaksi ohjelmisto yritystä (toinen suomalainen MFore) pyrkivät oman päätoimintansa lisäksi luomaan työkaluja yhteiskunnallisille yrityksille. Minusta tämä vaikutti pro bono –työskentelymallilta.

Keskiviikko 4.7.

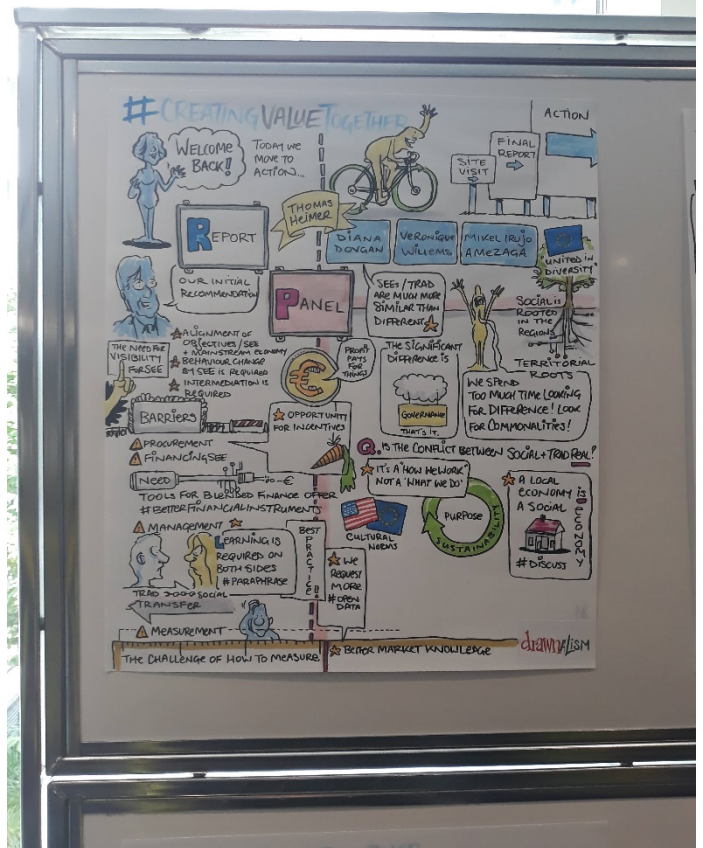
Seminaarissa esiteltiin alustavat suositukset Komission tilaamasta selvityksestä, jossa tutkittiin perinteisten yritysten ja yhteiskunnallisten yritysten yhteistyöhön liittyviä esteitä ja mahdollisuuksia. Molempien osapuolten hyötyjen ja oppimisen paikkojen korostus nousi esiin tärkeäksi elementiksi suosituksissa. Muita aika itsestään selviä suosituksia olivat:

Yleiset suositukset

- tavoitteiden yhtenäistäminen
- yhteiskunnallisten toimijoiden kapea suuntautuminen pelkästään yhteiskunnallisten arvojen edistämiseen (taloudelline hyöty/arvo ei tärkeää) on yhteistyölle este.
- Sovitteleva työote tärkeää ja yksilöiden merkitys suuri
- Monialainen yhteistyö kaikista hedelmällisintä molemmille osapuolille
- Tunnustuksen ja näkyvyyden puute yhteistyössä yhteiskunnallisten yritysten näkökulmasta haste
- Mahdollistava ympäristö yhteistyölle luodaan keveillä ja pakottavilla linjauksille/säädöksillä (soft and hard policies)

Tarkemmat suositukset

- Hankinnat
 - o Pääsyä julkisiin hankintoihin tulee madaltaa. Erityisesti tulee suosia perinteisten ja yhteiskunnallisten yritysten monialaisia yhteistyökuvioita.



- Julkiset hankinnat tarvitsevat sosiaalisen ulottuvuuden/indikaattorin kilpailutuksiin.
- Tarvitaan kimmokkeita kehittää hankintasopimuksia kumppanuuksiin
- Sosiaalisesti kestävä talouden toimijoiden rahoitus
 - monipuolinen rahoitus (yksityinen, yleinen, social funding)
 - corporate impact investing
- Tasa-arvon korostaminen. Perinteiset yritykset voivat oppia yhteiskunnallisten yritysten sukupuolijakaumasta.

Suosituksia yhteiskunnallisen arvon mittaamisesta

- useita eri malleja olemassa. Käyttäjät tarvitsevat tukea löytääkseen sopivimman mallin omaan tilanteeseensa.
- Tarvitaan molempia laadullista ja määrällistä tietoa vaikuttavuudesta.
- Arvointi on helpompaa kun se on suunniteltua ja johdon tukemaa toimintaa.

World cafe työpajojen tunnelmia:

Julkisen sektorin rooli social economyssa: Fasilitaattori vai sääntelijä?

- Tietoisuuden lisääminen
- matchmaking –mahdollistaja: perinteisten ja yhteiskunnallisten yritysten yhteentuoaminen
- Tarvitaan: ymmärrystä asiasta hallinnon tasolla
- Pakottaminen vai markkinaohjautuvuus?
- mahdollistaminen säännösten kautta
- ohjaaminen säännösten kautta
 - Romaniassa kiellettiin lailla käyttökelpoisen ruuan heittäminen roskiin, jolloin yritykset alkoivat etsiä yhteiskunnallisia yrityksiä auttamaan ruuan jakamisessa
- tuki yhteiskunnallisten yritysten perustamiseen: yhteiskunnallisen yrityksen perustamiseen ei saa lainaa yhtä helposti kuin tavanomaisen, koska pankit suhtautuvat epäluuloisesti ”non-profit” ajatteluun
- Julkiset hankinnat: esimerkillä johtaminen
 - julkisten hankintojen ”social clause” ei saa jäädä tulkinnanvaraiseksi

Arvoketjujen potentiaali – kierto- ja jakamistalouden tulevaisuus ryhmässä keskityttiin tapaukseen, jossa Belgialainen yhteiskunnallinen yritys oli kiinnostunut hyödyntämään H&M- vaatekauppaketjun hävikkivaatteita Belgiassa. Kauppaketju oli alustavasti kiinnostunut ajatuksesta, mutta lopulta yhteistyöhön ei ryhdytty. Globaali ketju etsi loppupeleissä Euroopan laajuista yhteistyökumppania tähän toimintoon, ja löysivät sen toisesta yksityisestä, globaalista yrityksestä.

Mitä tästä voisi oppia Lapin näkökulmasta? Paikallis- tai jopa aluetason kumppanuudet ja yhteistyö voi onnistua pienellä skaalalla, mutta on syytä ottaa huomioon yksityisten yritysten tarve toiminnan skaalaukseen.

Permafungi – vierailu yhteiskunnallisessa yrityksessä – ruokasientä käytetyistä kahvinpuruista – kaupunkiviljelyn ja ekologisuuden yksi ilmentymä

Kahvinpurut kerätään päivittäin pyörällä paikallisista kahviloista, kahvinpuruihin sekoitetaan heinää ilmavuuden aikaansaamiseksi ja sienien siemeniä (sienirihmasto?), sienet toimitetaan paikallisiin kaappoihin ja kahvinpurut käytetään uudelleen endiivien kasvualustana. Lopuksi kahvinpurut toimitetaan paikallisille viljelijöille lannoitteeksi. Yritys kehittää sienimassasta myös lampunvarjostimia.

